

跡見学園女子大学花蹊記念資料館

平成30年度活動報告

平成30年度 企画展覧会一覧

| 期 間 | 開館 日数 | 展覧会名 展示室1 | 展覧会名 展示室2 | 備 考 |
|-------------------------------|----------|----------------|----------------------|--|
| 4月2日(月)～ 5月28日(月) | 46 | 「跡見花蹊春の名品展」 | 「跡見純弘新コレクション展」 | 5/27 開館 オープンキャンパス |
| 6月18日(月)～ 7月31日(火) | 38 | 「近現代絵画収蔵品展」 | | 7/22 開館 オープンキャンパス |
| 9月19日(水)～ 11月6日(火) | 42 | 「秋の収蔵名品展」 | 「跡見花蹊の横顔展」 | 9/30 開館 オープンキャンパス 11/3・11/4開館 紫祭 |
| 11月26日(月)～ 12月22日(土) | 24 | 「跡見ゆかりの人々の墨書展」 | 「第12回 跡見OG書道展」 | |
| 平成31年 1月26日(土)～ 2月6日(水) | 9 | 博物館実習生模擬展示 | | 1/28 閉館 |
| 3月12日(火)～ 3月30日(土) | 14 | 「春の収蔵名品展」 | 「地図でたどる 跡見花蹊の歩み展」 | 3/18 閉館 3/19 閉館 |
| 合 計 | 173 | | | |

平成30年度 中高展示一覧

| 期 間 | 開館 日数 | 中 高 展 示 | 備 考 |
|-------------------------------|----------|----------------------|---------|
| 4月2日(月)～ 7月14日(土) | 73 | 花蹊先生書画展～跡見流の系譜をたどって～ | 中高企画展示 |
| 9月1日(土)～ 12月10日(月) | 79 | 花蹊記念資料館収蔵展（秋期） | 資料館企画展示 |
| 平成31年 1月9日(水)～ 3月19日(火) | 56 | 2018年度 跡見学園中高生徒作品展 | 中高企画展示 |
| 合 計 | 208 | | |

第1回企画展

「跡見花蹊春の名品展」 展示室1

「跡見純弘新コレクション展」 展示室2

会 期 平成30年4月2日(月)～5月28日(月)
 会 場 跡見学園女子大学花蹊記念資料館 展示室1・2
 開催時間 9:30～16:30
 日曜・祝日は休館
 ただし5/27はオープンキャンパスの為開館
 主 催 跡見学園女子大学花蹊記念資料館
 入館無料
 入館者数 1,262名



作品リスト —展示室1—

| No. | 資 料 名 | 制 作 者 | 制 作 年 |
|-----|--------------------|---------------------------------------|-----------------|
| 1 | 参内用靴（桂袴の靴） | | |
| 2 | 襪（しとうず・足袋） | | |
| 3 | 花蹊先生御歌会参列の際に用いられた扇 | | |
| 4 | 芙蓉と唐子の図 | 森 直愛 | |
| 5 | 山家遅日図 | 跡見花蹊 | |
| 6 | 鶴之図 | 跡見花蹊 | 大正4（1915）年 |
| 7 | 閨秀六大家 | 跡見花蹊・跡見玉枝 野口小蘋・奥原晴翠 下田歌子・三輪田眞佐子 | |
| 8 | 養老之瀧図 | 跡見花蹊 | 大正3（1914）年12月 |
| 9 | 古塔遠望図 | 跡見花蹊 | |
| 10 | 紅葉飛雁図 | 跡見花蹊 | |
| 11 | 鮎 | 跡見花蹊 | |
| 12 | 第1回卒業式校長訓辞 | 跡見花蹊 | 明治23（1890）年4月6日 |
| 13 | 行書七言詩（鳥啼花笑・・・） | 跡見花蹊 | 大正15（1926）年 |
| 14 | 四季花卉図 | 跡見花蹊 | 明治10（1877）年 |
| 15 | 竹図 | 跡見花蹊 | |



作品リスト 一展示室2ー

| No. | 資 料 名 | 制 作 者 | 制 作 年 |
|-----|-------------------|--------------|--------------------|
| 1 | ねずみと梅 | 跡見玉枝 | |
| 2 | 桜鴉図 | 跡見玉枝 | |
| 3 | 老緋桜之図 | 跡見玉枝 | 昭和18（1943）年か |
| 4 | 枇杷の図 | 跡見花蹊 | |
| 5 | 鯉 | 跡見李子 | |
| 6 | 紙籬之図 | 跡見花蹊 | |
| 7 | 寿 | 堀尾貫務 | 大正6（1917）年か |
| 8 | 「寿」錦 | 跡見花蹊 | 大正4（1915）年9月か |
| 9 | 寒汀雙鴨 | 池上秀畝 | |
| 10 | 和歌短冊『明治天皇御製』 | 跡見花蹊 | 明治37（1904）年以降か |
| 11 | 和歌短冊『寒月照梅花』 | 跡見花蹊 | 明治44（1911）年1月18日か |
| 12 | 和歌短冊「松の風」 | 跡見花蹊 | |
| 13 | 短冊『木花図』 | 跡見花蹊 | |
| 14 | 短冊『崖の松図』 | 英蘭（三浦久子） | 昭和9（1934）年か |
| 15 | 和歌色紙『御歌會始に…』 | 跡見花蹊 | 大正10（1921）年1月10日か |
| 16 | 和歌色紙『大原慶子のきみに』 | 跡見李子 | 大正8（1919）年以降 |
| 17 | 和歌色紙『七十七歳になりたる日』 | 跡見花蹊 | 大正5（1916）年か |
| 18 | 和歌色紙『わか校の開校五十年の…』 | 跡見花蹊 | 大正14（1925）年か |
| 19 | 俳句色紙『三島子の御別邸にて…』 | 跡見花蹊 | 大正12（1923）年か |
| 20 | 花蹊先生、李子先生写真 | | 大正5（1916）年1月撮影か |
| 21 | 文箱 | | |
| 22 | 生け花古文書 | 牧 水軒か | 明治19（1886）年11月10日か |
| 23 | 扇子 | | 明治42（1909）年か |
| 24 | 水滴 | | |
| 25 | 硯 | | 明治5（1872）年12月12日 |
| 26 | 色紙『蟠桃結子三千年』 | 英蘭（三浦久子） | 昭和30（1955）年か |
| 27 | 和歌色紙「いのるかな」 | 跡見花蹊 | 大正13（1924）年か |
| 28 | 色紙『壽』 | 跡見李子 | 昭和27（1952）年か |
| 29 | 講評付和歌色紙『朝鶯』 | 跡見花蹊 跡見李子 | |

※本企画は、平成29(2017)年7月12日にご逝去された跡見純弘元理事長から頂戴した最後の御寄贈品による展示である。
これらの寄贈作品は、「跡見純弘コレクション 収蔵品目録3」に記載されている。



第2回企画展 「近現代絵画収蔵品展」

会 期 平成30年6月18日(月)～7月31日(火)
 会 場 跡見学園女子大学花蹊記念資料館 展示室1・2
 開催時間 9:30～16:30
 日曜・祝日は休館 ただし7/22(日)は開館
 主 催 跡見学園女子大学花蹊記念資料館
 入館無料
 入館者数 873名



作品リスト —展示室1—

| No. | 資 料 名 | 制 作 者 | 制 作 年 |
|-----|-----------------|-------|-------------|
| 1 | かぼちゃMT | 草間 彌生 | 平成11(1999)年 |
| 2 | 精霊たちは踊る | 竹田鎮三郎 | 平成3(1991)年 |
| 3 | City 361 | 木村利三郎 | |
| 4 | 虎の威を借る狐 | 桂 ゆき | 昭和31(1956)年 |
| 5 | オリンピックシリーズ 入場行進 | 薮 嘯 | 昭和63(1988)年 |
| 6 | オリンピックシリーズ 水泳 | 薮 嘯 | 昭和63(1988)年 |
| 7 | 汲泉百三號(田家雪) | 上野 秀鶴 | 昭和11(1936)年 |
| 8 | 汲泉百四號(土筆) | 上野 秀鶴 | 昭和12(1937)年 |
| 9 | 汲泉百五號(深山頬白) | 上野 秀鶴 | 昭和12(1937)年 |
| 10 | 汲泉百六號(早春) | 上野 秀鶴 | 昭和12(1937)年 |
| 11 | 汲泉百八號(清流) | 上野 秀鶴 | 昭和13(1938)年 |
| 12 | 汲泉百十號(春曉) | 上野 秀鶴 | 昭和14(1939)年 |
| 13 | 汲泉百十二號(瑞鳥) | 上野 秀鶴 | 昭和14(1939)年 |
| 14 | 汲泉百十三號(紫雲英) | 上野 秀鶴 | 昭和15(1940)年 |
| 15 | 汲泉百十七號(朝顔) | 上野 秀鶴 | 昭和16(1941)年 |
| 16 | 汲泉百二十一號(農村新年) | 上野 秀鶴 | 昭和17(1942)年 |
| 17 | 汲泉百二十二號(空の護り) | 上野 秀鶴 | 昭和18(1943)年 |
| 18 | 汲泉百二十三號(海の護り) | 上野 秀鶴 | 昭和18(1943)年 |
| 19 | 汲泉會規約 | 汲泉会 | 昭和23(1890)年 |
| 20 | 山路 | 跡見 泰 | 昭和7(1932)年 |
| 21 | 秋郊 | 跡見 泰 | 昭和24(1949)年 |



作品リスト 一展示室2ー

| No. | 資 料 名 | 制 作 者 | 制 作 年 |
|-----|------------------------|--------------------------|-------------|
| 22 | L'Amour Toujours いつも愛を | ヘンリー・ミラー Henry Miller | 昭和48（1973）年 |
| 23 | サラソータ | ヘンリー・ミラー Henry Miller | 昭和55（1980）年 |
| 24 | ブレース・サンドラール | ヘンリー・ミラー Henry Miller | 昭和55（1980）年 |
| 25 | 庭園 | ヘンリー・ミラー Henry Miller | 昭和21（1946）年 |
| 26 | Face to Face 面と向かって | ヘンリー・ミラー Henry Miller | 昭和48（1973）年 |
| 27 | 桃の花 | 矢部 連兆 | |
| 28 | だいせん連作 北壁新雪 | 橋本 興家 | 昭和45（1970）年 |
| 29 | 婦人像 | 原 精一 | |
| 30 | 卓上のパンとワイン | 今泉 篤男 | 昭和49（1974）年 |
| 31 | A COUPLE | 鬚 嘯 | 昭和49（1974）年 |
| 32 | 平均的幸福値への形而上の願望 | 高橋 秀 | 昭和43（1968）年 |
| 33 | ばら | 跡見 泰 | 昭和12（1937）年 |
| 34 | 親子三人 | | |
| 35 | 花蹊宅の庭にて | 池田写真館 | |
| 36 | 越年生徒と玄関前で撮影 | 中村写真館 | |
| 37 | 跡見泰新築記念 | 中村写真館 | 明治44（1911）年 |
| 38 | 跡見泰 浦和町のアトリエにて | | |
| 39 | 光風會第1回展覧会場前にて | | 明治45（1912）年 |



第3回企画展

「秋の収蔵名品展」 展示室1

「跡見花蹊の横顔展」 展示室2

会 期 平成30年9月19日(水)～11月6日(火)
 会 場 跡見学園女子大学花蹊記念資料館 展示室1・2
 開催時間 9:30～16:30
 日曜・祝日は休館
 ただし9/30(日)・11/4(日)は開館
 主 催 跡見学園女子大学花蹊記念資料館
 入館無料
 入館者数 1,120名



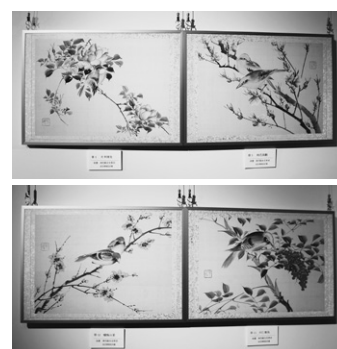
作品リスト —展示室1—

| No. | 資料名 | 制作者 | 制作年 |
|-----|------------------|------|-------------|
| 1 | 花蹊先生常用考案小桂(こうちぎ) | | 大正時代 |
| 2 | 秋草図屏風 | 跡見花蹊 | 明治38(1905)年 |
| 3 | 美人図(芍薬) | 跡見花蹊 | 安政3(1856)年頃 |
| 4 | 松間旭日図 | 跡見花蹊 | 明治43(1910)年 |
| 5 | 竹林秋月図 | 跡見花蹊 | 明治43(1910)年 |
| 6 | 黄蜀葵図 | 跡見花蹊 | |
| 7 | 小鉢 | 跡見花蹊 | 大正5(1916)年 |
| 8 | 蓋付茶碗 | 跡見花蹊 | 大正5(1916)年 |
| 9 | 中皿 | 跡見花蹊 | 大正5(1916)年 |
| 10 | 小杯 | 跡見花蹊 | 大正5(1916)年 |
| 11 | 小皿 | 跡見花蹊 | 大正5(1916)年 |
| 12 | 菓子鉢 | 跡見花蹊 | |
| 13 | 盆(菊図) | 跡見花蹊 | 大正9(1920)年 |
| 14 | 吸物椀 | 跡見花蹊 | 大正9(1920)年 |
| 15 | 素描集 全八集の内 四 動物 | 跡見花蹊 | 明治～大正時代 |
| 16 | 秋蟲語豆花 | 跡見花蹊 | |
| 17 | 秋虫瓜蒌図 | 跡見花蹊 | 明治15(1882)年 |
| 18 | 芙蓉水禽図 | 跡見花蹊 | 明治時代か |



作品リスト 一展示室2ー

| No. | 資 料 名 | 制 作 者 | 制 作 年 |
|-----|-------------------------|-------|----------------|
| 1 | 七言絶句二首 | 何 如璋 | 明治11 (1878) 年 |
| 2 | 七言律詩 | 張 斯桂 | 明治11 (1878) 年 |
| 3 | 七言絶句「傲霜姿態愛黃花…」 | 何 如璋 | 明治11 (1878) 年 |
| 4 | 墨竹之図 | 沈 文熒 | 明治11 (1878) 年 |
| 5 | 七言絶句「寫出騷詞九畹香…」 | 廖 錫恩 | 明治11 (1878) 年 |
| 6 | 露根蘭図 | 何 定求 | 明治11 (1878) 年 |
| 7 | 七言絶句「彤管従来属美人…」 | 沈 文熒 | 明治11 (1878) 年 |
| 8 | 墨竹之図 | 潘 任邦 | 明治11 (1878) 年 |
| 9 | 七言絶句「大枝盤屈似虬龍…」 | 黄 遵憲 | 明治11 (1878) 年 |
| 10 | 春蘭之図 | 何 定求 | 明治11 (1878) 年 |
| 11 | 七言絶句「蓮花豔と葉田と…」 | 廖 錫恩 | 明治11 (1878) 年 |
| 12 | 墨梅花 | 潘 任邦 | 明治11 (1878) 年 |
| 13 | 四疊花蹊女史原韻 | 張 斯桂 | 明治11 (1878) 年 |
| 14 | 四明張斯桂書 原稿 三條君長女公子 千恵子 | 張 斯桂 | 明治11 (1878) 年 |
| 15 | 四明張斯桂書 原稿 萬里君孫女 花香伴子 | 張 斯桂 | 明治11 (1878) 年 |
| 16 | 四明張斯桂書 原稿 後藤君第三女公子 花萼梢子 | 張 斯桂 | 明治11 (1878) 年 |
| 17 | 四明張斯桂書 原稿 板倉君次女公子 花翠棲子 | 張 斯桂 | 明治11 (1878) 年 |
| 18 | 四明張斯桂書 原稿 細川君長女公子 花雲熊江 | 張 斯桂 | 明治11 (1878) 年 |
| 19 | 四明張斯桂書 原稿 福田君長女公子 花山喜見 | 張 斯桂 | 明治11 (1878) 年 |
| 20 | 七言絶句「挽力千鈞筆有神…」 | 何 如璋 | 明治11 (1878) 年 |
| 21 | 彤管生輝帖 乾 | 跡見花蹊 | 明治13 (1880) 年 |
| 22 | 彤管生輝帖 坤 | 跡見花蹊 | 明治13 (1880) 年 |
| 23 | 彤管生輝帖 乾 (題箋なし) | 跡見花蹊 | 明治13 (1880) 年 |
| 24 | 朝鮮公使来朝ノ砌生徒書画揮毫ノ禮ノ目錄 | | |
| 25 | 花蹊宛 黄遵憲 書簡 | 黄 遵憲 | 明治11 (1878) 年か |
| 26 | 竹図 | 三條智恵子 | |
| 27 | 故畫 清花蹊女史冊頁「自識」 | 跡見花蹊 | 明治4 (1871) 年 |
| 28 | 故畫 清花蹊女史冊頁「山雀」 | 跡見花蹊 | 明治4 (1871) 年 |
| 29 | 故畫 清花蹊女史冊頁「花卉翎毛」 | 跡見花蹊 | 明治4 (1871) 年 |
| 30 | 故畫 清花蹊女史冊頁「桃花黄鸝」 | 跡見花蹊 | 明治4 (1871) 年 |
| 31 | 故畫 清花蹊女史冊頁「月季翎毛」 | 跡見花蹊 | 明治4 (1871) 年 |
| 32 | 故畫 清花蹊女史冊頁「楓木翠鳥」 | 跡見花蹊 | 明治4 (1871) 年 |
| 33 | 故畫 清花蹊女史冊頁「鸛鳥」 | 跡見花蹊 | 明治4 (1871) 年 |
| 34 | 故畫 清花蹊女史冊頁「絲瓜麻雀」 | 跡見花蹊 | 明治4 (1871) 年 |
| 35 | 故畫 清花蹊女史冊頁「秋葵山雀」 | 跡見花蹊 | 明治4 (1871) 年 |
| 36 | 故畫 清花蹊女史冊頁「紅蓼鸛鷀」 | 跡見花蹊 | 明治4 (1871) 年 |
| 37 | 故畫 清花蹊女史冊頁「盧葦夜鷺」 | 跡見花蹊 | 明治4 (1871) 年 |
| 38 | 故畫 清花蹊女史冊頁「天仁壇鳥」 | 跡見花蹊 | 明治4 (1871) 年 |
| 39 | 故畫 清花蹊女史冊頁「蠟梅山雀」 | 跡見花蹊 | 明治4 (1871) 年 |



第4回企画展

「跡見ゆかりの人々の墨書展」

会 期 平成30年11月26日（月）～12月22日（土）

会 場 跡見学園女子大学花蹊記念資料館 展示室1

開催時間 9：30～16：30

日曜・祝日は休館

主 催 跡見学園女子大学花蹊記念資料館

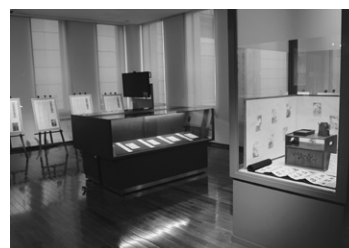
入館無料

入館者数 391名



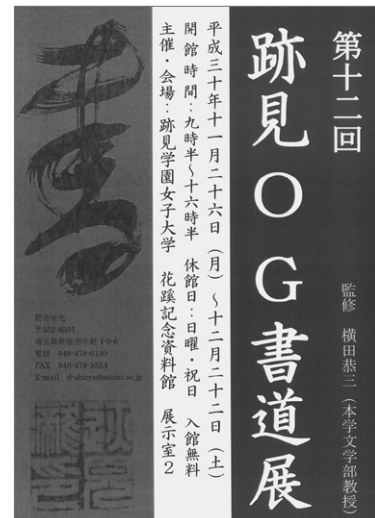
作品リスト —展示室1—

| No. | 資料名 | 制作者 | 制作年 |
|-----|-----------------|---------------|-------------|
| 1 | 「四季のはな」小屏風仕立て | 跡見花蹊 | |
| 2 | 透かし彫り小机 | | |
| 3 | 硯 | | |
| 4 | 錫製水滴 | | |
| 5 | 蘭亭帖 二 | 跡見花蹊 | |
| 6 | 鍊性洗情 | 跡見花蹊 | |
| 7 | 書軸 四言対句 | 跡見李子 | 昭和10（1935）年 |
| 8 | 白雲洞五絶 | 原 三溪 | |
| 9 | 跡見花蹊 原三溪宛書簡下書 | 跡見花蹊 | |
| 10 | 溪梅 | 大口 鯛二 | |
| 11 | 梅花図 | 跡見花蹊画 高島式部画賛 | 明治3（1870）年 |
| 12 | 和歌書軸「あら玉の…」 | 萬里小路通房 | |
| 13 | 和歌書軸「三千年の…」 | 伊藤 嘉夫 | |
| 14 | 和歌短冊「春戀」 | 迹見 重敬 | |
| 15 | 和歌短冊「父君の…」 | 跡見千代瀧 | |
| 16 | 和歌短冊「乙卯歳旦」 | 大口 鯛二 | 大正4（1915）年 |
| 17 | 和歌短冊「子規一声」 | 落合 直文 | |
| 18 | 和歌短冊「夕早苗」 | 大和田建樹 | |
| 19 | 和歌短冊「まなひの窓…」 | 佐佐木信綱 | |
| 20 | 漢詩短冊「人定宵…」 | 宮原 節庵 | |
| 21 | 和歌短冊「から衣…」 | 石垣 東山 | |
| 22 | 和歌短冊「なかれくる…」 | 萬里小路通房 | |
| 23 | 和歌短冊「母校の八十周年に…」 | 森 律子 | 昭和30（1955）年 |
| 24 | 和歌短冊「としことに…」 | 閑院宮智恵子（三條智恵子） | |
| 25 | 和歌短冊「禪堂…」 | 井上幸子 | |
| 26 | 和歌下書「夏懷旧」 | 跡見花蹊 | |
| 27 | 色紙下書「墨菊清秋色」 | 伊藤 歌子 | |
| 28 | 和歌色紙「おもひ出」 | 関屋 愛子 | |
| 29 | 八意思兼神 | 小松宮彰仁親王 | |
| 30 | 朱文公勸学文 | 跡見花蹊 | 大正5（1916）年 |
| 31 | 戌寅感懷詩 | 宮原 節庵 | 明治11（1878）年 |



第5回企画展 「第12回 跡見OG書道展」

会 期 平成30年11月26日(月)～12月22日(土)
会 場 跡見学園女子大学花蹊記念資料館 展示室2
開催時間 9:30～16:30
日曜・祝日は休館
主 催 跡見学園女子大学花蹊記念資料館
入館無料
入館者数 391名(第4回企画展と同じ)



作品リスト ー展示室2ー

| No. | 作 品 名 | 制 作 者 | 備 考 |
|-----|---------------------|--------------------------------|---------------|
| 1 | はるすぎて | 塩 澤 陽 子 | |
| 2 | 郭沫若の詩 | 細 谷 ^{しょうせん} 松 泉 (寛子) | |
| 3 | 今来むと | 小 林 ^{かしゅう} 花 舟 (晴恵) | |
| 4 | 吉野山 | 京 ^{すい} 翠 湖 (絹子) | |
| 5 | 沈伊黙 秋興賦 | 竹 村 ^{すい こう} 萃 光 (由美子) | |
| 6 | 帶燥方潤 | 柳 澤 ^{ぎよく えい} 玉 暎 (操子) | |
| 7 | 創作 母 | 田 中 ^{そう わ} 箏 和 (孝好) | |
| 8 | 長楽 | 伊 藤 ^{あ きゅう} 亜 穹 (亜美) | |
| 9 | 顔真卿 | 風 間 ^{しゅん れい} 春 麗 (麗子) | |
| 10 | 正岡子規の句 | 田 邊 ^{りょうしゅう} 涼 舟 (智美) | |
| 11 | 臨 風信帖 | 片 山 ^{し えん} 紫 苑 (あゆみ) | |
| 12 | 臨 甘肅・敦煌市馬圈湾木牘「新始建国」 | 矢 部 ^{れん ぎょく} 連 玉 (絵里) | |
| 13 | 篆書七言二句 | 横 田 ^{かん うん} 閑 雲 (恭三) | 特別出品 |
| 14 | 唐・顔真卿書 王琳墓誌藍拓 | ^{がん しん けい} 顔 真 卿 | 特別出品 資料提供横田恭三 |



第6回企画展

「春の収蔵名品展」 展示室1

「地図でたどる跡見花蹊の歩み展」 展示室2

| | |
|------|---|
| 会 期 | 平成31年3月12日（火）～3月30日（土） |
| 会 場 | 跡見学園女子大学花蹊記念資料館 展示室1・2 |
| 開催時間 | 9：30～16：30 日曜・祝日は休館 ただし18日（月）・19日（火）は閉館 |
| 主 催 | 跡見学園女子大学花蹊記念資料館 |
| 入館無料 | |
| 入館者数 | 468名 |



作品リスト —展示室1—

| No. | 資 料 名 | 制 作 者 | 制 作 年 |
|-----|---------------------|-------------|---------------------|
| 1 | 跡見花蹊肖像 | 黒田清輝 | 大正4（1915）年 |
| 2 | 官女図 | 跡見花蹊 | |
| 3 | 竹鶴図 | 跡見花蹊 | |
| 4 | 松鶴不老之図 | 跡見花蹊 | 明治25（1892）年か |
| 5 | 行書七言句「雲近紫…」 | 跡見花蹊 | 明治28（1895）年 |
| 6 | 桜花図 | 跡見花蹊 | |
| 7 | 蓬萊山図（二首之一） | 跡見花蹊 | |
| 8 | 蓬萊山之図 | 跡見玉枝画 宮原節庵賛 | 明治17（1884）年 |
| 9 | 『汲泉』第73号 | 跡見校友会 | 大正15（1926）年12月25日発行 |
| 10 | 跡見女学校第41回卒業生みすず会記念帖 | 跡見女学校 | 昭和3（1928）年3月 |
| 11 | 葉書（安田暉子より大村徳敏・梅子宛） | 安田暉子 | 大正5（1916）年1月1日 |
| 12 | 四季のはな（木箱入り） | 日本葉書会 | 明治37（1904）年頃 |
| 13 | 扇面 桜図（桜色地） | 跡見花蹊 | |
| 14 | 扇面 桜図（朱色地） | 跡見花蹊 | 明治42（1909）年 |
| 15 | 扇面 桜図（紫地） | 跡見花蹊 | |
| 16 | 書軸「小亭寂…」 | 跡見花蹊 | |
| 17 | 四季花卉図 | 跡見花蹊 | 明治10（1877）年 |
| 18 | 桜寄図 | 跡見玉枝他弟子10名 | 昭和14（1939）年か |



作品リスト 一展示室2ー

| No. | 資 料 名 | 制 作 者 | 制 作 年 |
|-----|---------------|------------|------------------|
| 1 | 攝州大坂畫圖 | 古地図史料出版 | 宝暦9（1759）年 |
| 2 | 第1回卒業式校長告辞 | 跡見花蹊 | 明治23（1890）年4月6日 |
| 3 | 跡見女學校開校祝文 | 生徒総代 三條智恵子 | 明治21（1888）年1月8日 |
| 4 | 跡見学校の私学開業願（写） | | 明治8（1875）年11月13日 |
| 5 | 八意思兼神の祭典 祝詞 | 姉小路良子か | 明治8（1875）年11月26日 |
| 6 | 慰問袋用手拭「桜」 | 跡見女学校 | |
| 7 | 慰問袋用手拭「女学生」 | 跡見女学校 | |
| 8 | 石垣東山画帖 | 石垣東山 | |

